

MONTA I EKSPLOATACJA

Promiennik niskotemperaturowy, szklany CS-G



Spis treści

1. Zastosowanie.....	str. 1
2. Dane techniczne.....	str. 1
3. Zasady bezpieczeństwa.....	str. 1
4. Wymagania ogólne.....	str. 2
5. Montaż na suficie	str. 2
6. Montaż na cianie	str. 2
7. Dozwolone odstępny.....	str. 2
8. Podłączenie elektryczne	str. 3
9. Sterowanie promiennikiem	str. 3
10. Demontaż promiennika	str. 3

Wersja 04.2012 rev.2

1. Zastosowanie

Promienniki niskotemperaturowe, szklane CS-G przewidziane są do stosowania w biurach, mieszkaniach, budynkach użyteczności publicznej itp. Wykonane są z tafli szklanej (dostępna w kolorach białym, czarnym i lustrze) umocowanej w ramie aluminiowej w kolorze matowego srebra, razem z warstwą izolującą, zapobiegającą stratom ciepła na spodzie panelu. Promiennik montowany jest bezpośrednio do podłoża (powierzchnie klasy C i D wg EN 13501-1) z wykorzystaniem otworów montażowych i dołczonych wkrętów. Możliwość pracy zarówno w pozycji poziomej (sufit) jak i pionowej (na ścianie) oraz zabudowany bezpiecznik termiczny sprawiają, że urządzenie jest wszechstronne i może być zastosowane w szeregu aplikacji zgodnie z wymaganiami użytkownika.

2. Dane techniczne

Dyrektywa :	LVD 2006/95/EC
Zgodno z normami :	EN 62233:2008, EN 60335-2-30:2009, EN 60335-1:2002 + A11:2004 + A1:2004 + A12:2006 + A2:2006 + A13:2008 + A14:2010
Napięcie zasilania :	230V AC
Moc :	300W (CS-G 300) 600W (CS-G 600)
Pobór prądu :	1,3A (CS-G 300) 2,6A (CS-G 600)
Max. temperatura otoczenia :	+30°C
Klasa ochronności :	II (urządzenie z izolacją wzmocnioną)
Stopień ochrony :	IP 44
Wymiary promiennika :	dł. 600mm; szer. 600mm; wys. 50mm (CS-G 300) dł. 1200mm; szer. 600mm; wys. 50mm (CS-G 600)
Waga :	7kg (CS-G 300 B/C); 14kg (CS-G 600 B/C) 10,2kg (CS-G 300 L); 19kg (CS-G 600 L)

3. Zasady bezpieczeństwa

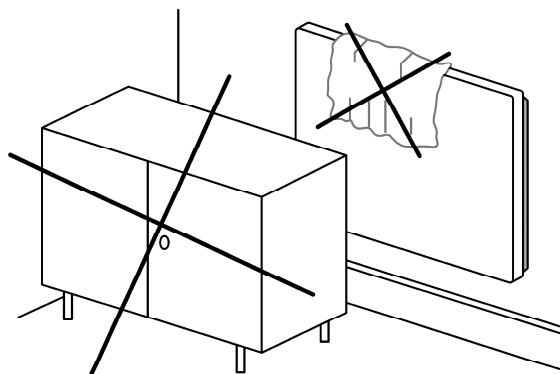
Prace przy promienniku mogą wykonywać jedynie wykwalifikowany personel.

Przed rozpoczęciem prac należy odłączyć promiennik od źródła zasilania.

Ze względu na kruchość materiału, z którego wykonany jest promiennik należy zachować szczególną ostrożność w czasie jego transportu, przekładania i instalowania.

Nie przykrywać promiennika w żadnej sytuacji. Nalepka „NIE PRZYKRYWAĆ” („DO NOT COVER”) oznacza, że jakiegokolwiek materiału przykrywającego promiennik może być przyczyną pożaru.

Przed frontem promiennika nie wolno stawiać mebli ani zawieszać zasłon (patrz Rys. 1). Zawsze musi być zapewniona swobodna cyrkulacja powietrza.



Rys. 1

Regularnie usuwać kurz z powierzchni promiennika (przynajmniej raz przed rozpoczęciem każdego sezonu grzewczego).

Nie dotykać promiennika białym piłem lub prysznicem.

Promienniki mogą być montowane na powierzchniach o klasie palności C lub D (wg EN 13501-1).

Urządzenie nie jest przeznaczone do stosowania przez osoby (włącznie z dziećmi), którym brak fizycznych, sensorycznych lub umysłowych umiejętności lub brak doświadczenia i wiedzy umożliwiającej bezpieczne użytkowanie urządzenia, chyba że są one nadzorowane lub otrzymały instrukcje odnośnie użytkowania urządzenia, od osoby, która jest odpowiedzialna za ich bezpieczeństwo.

Uwaga : Nie wolno eksploatować promiennika z uszkodzonymi płytami szklanymi

Zastrzeżenie

Dane techniczne mogą ulec zmianie bez uprzedzenia. Zmiany, błędy, literówki nie mogą być podstawą roszczeń za szkody.

4. Wymagania ogólne przy montażu

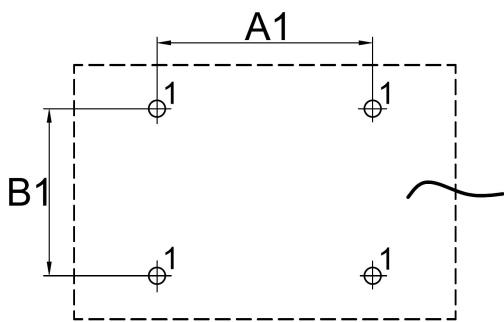
Montaż, podłączenie elektryczne i pierwsze przekazanie do eksploatacji powinno być przeprowadzone przez pracownika z odpowiednimi kwalifikacjami. Promienniki przewidziane są standardowo do montażu na ścianie lub suficie. Jeżeli planowany jest niestandardowy sposób montażu, prosimy o kontakt z firmą LUXBUD.

5. Montaż na suficie.

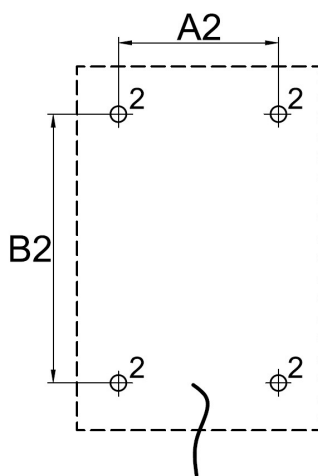
Wywiercić w podłogę otwory montażowe zgodnie z Rys. 2 lub 3. Opakowanie z promiennikiem zawiera cztery wkręty mocujące 6 x 70mm oraz tekturowy szablon do otworowania. Do wkrętów zalecane jest stosowanie kołków rozporowych Fischer Ux 10 (nie są dostarczane z promiennikiem). Zawsze do zawieszania promiennika wykorzystywać wszystkie cztery szczeliny montażowe (Rys. 4).

Wymiary A i B są wartościami odstępów pomiędzy otworami montażowymi.

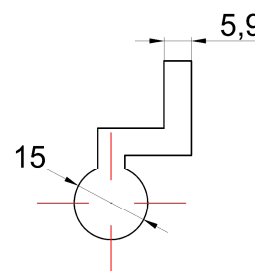
Moc [W]	A1 [mm]	B1 [mm]	A2 [mm]	B2 [mm]
300	390	303	308	296
600	390	303	308	296



Rys. 2



Rys. 3



Rys. 4

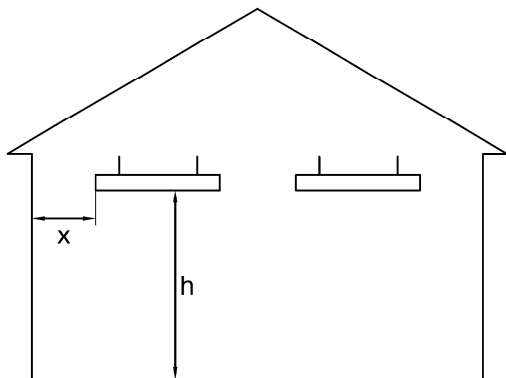
6. Montaż na ścianie.

Promiennik może być montowany krótszym lub dłuższym bokiem w pionie. Wywiercić w podłogę otwory montażowe zgodnie z Rys. 2 (krótszy bok pionowy) lub Rys. 3 (dłuższy bok pionowy). Opakowanie z promiennikiem zawiera cztery wkręty mocujące o wymiarach 6 x 70mm oraz tekturowy szablon do otworowania. Do wkrętów zalecane jest stosowanie kołków rozporowych Fischer Ux 10 (nie są dostarczane z promiennikiem). Zawsze do zawieszania promiennika wykorzystywać wszystkie cztery szczeliny montażowe (Rys. 4).

Wymiary A i B są wartościami odstępów pomiędzy otworami montażowymi.

7. Dozwolone odstępny.

Przy montażu na suficie należy przestrzegać odpowiedniej wysokości zawieszenia i odległości od ściany podanych w tabeli poniżej (Rys. 5).



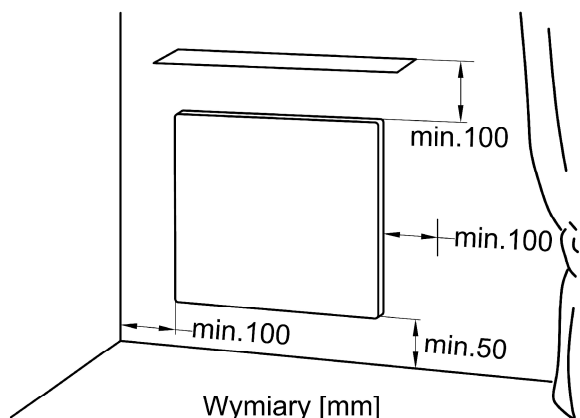
Rys. 5

Moc	Min. wysokość zawieszenia	Zalecana wys. zawieszenia	Min. odst. p od ściany
300W	h = 2,5m	2,5m – 3,0m	x = 0,6m
600W	h = 2,5m	2,8m – 3,3m	x = 0,6m

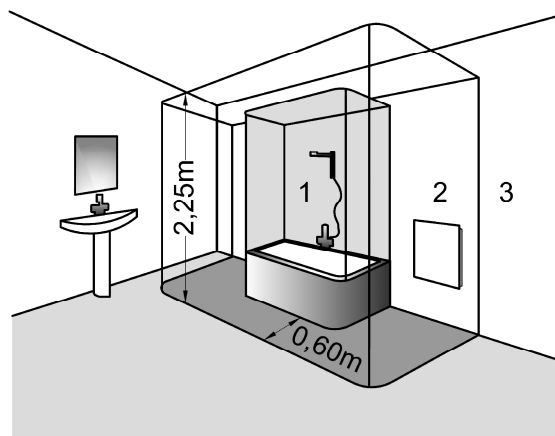
Zastrzeżenie

Dane techniczne mogą ulegać zmianie bez uprzedzenia. Zmiany, błędy, literówki nie mogą być podstawą roszczeń za szkody. 2

Odległość pomiędzy dolną krawędzią promiennika a podłogą nie powinna być mniejsza niż 50mm (zalecana wartość 150mm). Dopuszczalny odstęp od boków promiennika (np. do mebli) musi wynosić co najmniej 100mm, i taka sama wartość 100mm od górnej krawędzi promiennika (patrz Rys. 6).



Rys. 6



Rys. 7

W łazienkach, promiennik musi być instalowany zgodnie z wymaganiami normy **PN-HD 60364-7-701:2007** i dozwolone jest jego umieszczenie, zgodnie z Rys. 7, w strefie 2 i 3. Promiennik wykonany jest jako urządzenie klasy II, o stopniu ochrony IP44. Promiennika nie wolno umieszczać bezpośrednio pod gniazdkiem elektrycznym.

8. Podłączenie elektryczne.

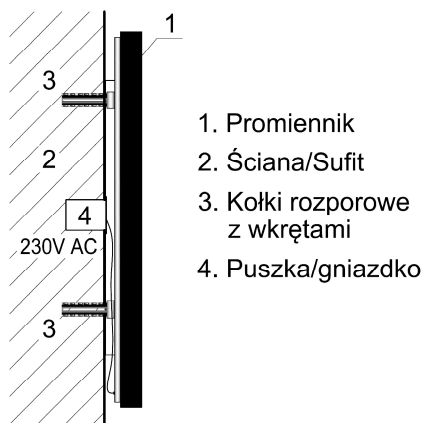
Promiennik wyposażony jest w 1m, 2-żyłowy przewód przył czeniowy przystosowany do zasilania napięciem 1-fazowym 230V AC. Żyłki przewodzące oznaczone są kolorami:

żyła fazowa – kolor brązowy.

żyła neutralna (napięciowa) – kolor niebieski.

Przewód zasilający podłączony jest do puszki na lub podtyłkowej (patrz Rys. 7)

Instalacja zasilająca musi być wyposażona w wyłącznik napięcia, w którym odległość pomiędzy stykami wynosi co najmniej 3,5mm dla każdego pola wyłącznika. W przypadku uszkodzenia przewodu przył czeniowego musi on zostać wymieniony przez Producenta lub serwis techniczny.



Rys. 8

9. Sterowanie promiennikiem.

Zalecane jest sterowanie prac promiennika za pomocą termostatu wyposażonego w czujnik temperatury otoczenia oraz wyłącznik zasilania. Termostat tego typu utrzymuje w pomieszczeniu ustawioną wartość temperatury powietrza (nie przekracza nastawy +30°C). Dodatkowo sam promiennik jest wyposażony w termostat limitujący zapewniający jego bezpieczną pracę.

10. Demontaż promiennika.

Przed demontażem promiennika wyłączyć napięcie zasilające za pomocą 2-polowego wyłącznika prądu. Unieść promiennik pionowo, przesunąć w bok (patrz układ szczeliny montażowej na Rys. 4) w taki sposób aby zdjąć go z wkrętów montażowych. W dalszej kolejności odciąć przewód zasilający od puszki.



Zastrzeżenie

Dane techniczne mogą ulec zmianie bez uprzedzenia. Zmiany, błędy, literówki nie mogą być podstawą roszczeń za szkody.